

7 Nisan 2013 tarihinde ilk kez uygulanan Yabancı Dil Sınavının (YDS 2013- Bahar) önceki yıllarda yapılan eşdeğer sınavların zorluk dereceleri ile karşılaştırılmasında, birçok üniversitede daha önce bu sınava girmiş adaylar 2013 YDS sınavını önceki yıllarda yapılan sınavlara göre çok daha zor bulduklarını belirtmişlerdir. Bu sınava daha önce girmiş adayların sınav istatistiklerinin karşılaştırılmasının daha net bir fikir vereceği düşünülmüştür.

2013 YDS İlkbahar Dönemi Sınavında sorulan bazı soruların cevaplarının net olmadığı ve yoruma açık olduğu şeklinde görüşler bulunmaktadır. Bazı sorularda noktalama işaretlerinin kaldırılmasının uygun olmadığı gibi eleştiriler olduğu anlaşılmıştır. Bu temel görüşler doğrultusunda, üniversitelerimizden gelen raporlar irdelenmiş ve değerlendirme sırasında bazı önemli hususlar özellikle dikkate alınmıştır.

Bu önemli hususlar sırasıyla şunlardır.

1. **Sınavların soru sayısı ve süre açısından karşılaştırılması**
2. **Başarı oranlarının geçmiş dönemlere ait sınavlarla karşılaştırılması**
3. **Sınava katılan kitle ve değerlendirme yöntemi**
4. **Yılda yapılan sınav sayısı**
5. **Sınav sorularının çok uzun ve çeldiricilerin güçlü olması**
6. **Soruların konulara göre dağılımının ayrıntılı değerlendirilmesi**
7. **Sonuç**
8. **Çözüme Yönelik Öneriler**

I.

SINAVLARIN SORU SAYISI VE SÜRE AÇISINDAN KARŞILAŞTIRILMASI TABLO 1. ÜDS, KPDS ve YDS Sınav Soru Sayıları ve Süreleri

	ÜDS 2012	KPDS 2012	YDS 2013
SORU SAYISI	80	80	80
SÜRE	180 DAKİKA	180 DAKİKA	150 DAKİKA

YORUM:

Öncelikle sınav süresi 180 dakikadan 150 dakikaya indirilmiştir. Soru sayısı da 100 sorudan (KPDS) 80 soruya (ÜDS) inmiştir. Hemen hemen üniversitelerden gelen bütün görüşlerin ortak düşüncesi; sınav süresindeki bu değişikliğin başarıyı etkileyen en büyük etken olduğunu ifade etmektedir.

Sınav Süresi ve Okunması Gereken Toplam Sözcük Adedine İlişkin Değerlendirme

Bilindiği üzere son iki yıl içerisinde toplam **soru adedinde %20 azalma** olmuştur. ÜDS soru adedi 80 olarak kalmaya devam ederken, KPDS soruları 100'den 80'e düşürülmüştür. Örneğin 100 sorunun sorulduğu 2008 İlkbahar KPDS sınavında toplam kelime adedi 10595 iken; 2010 İlkbahar sınavında bu sayı 11525'e yükselmiştir. 80 sorunun sorulduğu 2012 yılının ilkbahar KPDS testinde toplamda 8390 kelime kullanılmışken; 2012 Sonbahar KPDS testinde kullanılan kelime adedi 8222'dir. Yine 80 sorunun sorulduğu 2013 YDS testinde kullanılan kelime adedi 8325'tir.

Aslında soru sayısı ve verilen süre ÜDS benzeri bir sınav yapılacağını öngörmektedir. En basit bir yöntemle önceki yıllardaki ÜDS sınavlarının toplam kelime sayısı sayılarak (sınavın zor veya yorum içermesinden bağımsız olarak) adayların önceki yıllara göre muhatap oldukları toplam 'text'in pozitif veya negatif yansıması bulunabilir. Burada açık bir biçimde adayın okuması gereken kelime sayısının fazlaca artmasına karşılık verilen sürenin azaldığı

görürecektir. Ayrıca sorularda noktalama işaretleri kaldırılarak (dershanelerin bunlardan metot ürettikleri gerekçesiyle) soruların anlam bütünlüğü bozulmuştur.

TABLO 2. ÜDS, KPDS ve YDS Sınavlarının Süre ve Kelime Sayılarına İlişkin Veriler

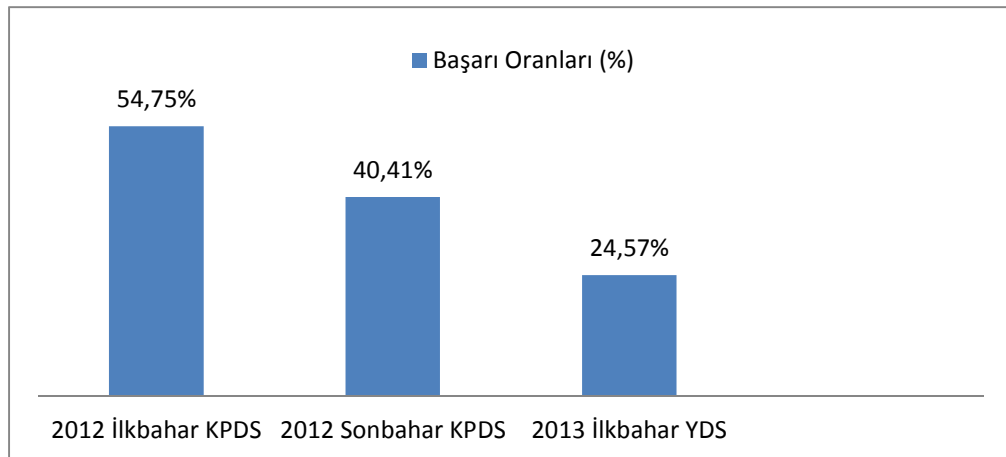
SINAV	SORU ADEDİ	KELİME SAYISI	SORU/KELİME ORANI	SÜRE (DAKİKA)	SÜRE / KELİME ORANI
2008 İlkbahar KPDS	100	10595	105.95	180	58.86
2010 İlkbahar KPDS	100	11525	115.95	180	64.02
2012 İlkbahar KPDS	80	8390	104.88	180	46.61
2012 Sonbahar KPDS	80	8222	102.78	180	45.67
2013 7 Nisan YDS	80	8325	104.06	150	55.50

II.

BAŞARI ORANLARININ GEÇMİŞ DÖNEMLERE AİT SINAVLARLA KARŞILAŞTIRILMASI

Sınavın İngilizce bölümüne katılan aday sayısı yaklaşık 289000' dir. **Adayların puan ortalaması ise 30.461 puandır.** Bu adayların 219000 i, 50 puanın altında not alarak başarısız olmuştur. Bu ise **adayların % 75.6 sının başarısız olduğu** anlamına gelmektedir. Bu sonuç, hiçbir açıklamaya gerek bırakmadan, sınavın zorluk derecesini göstermektedir. 2012 Bahar KPDS'de başarılı aday yüzdesi 54.75, 2012 Sonbahar KPDS'de başarılı aday yüzdesi 40.41 olarak belirlenmiştir. YDS'deki başarılı aday yüzdesi ise 24.57'ye düşmüştür. Son üç sınavda (2012 KPDS İlkbahar, 2012 KPDS Sonbahar ve 2013 YDS) adayların başarı istatistiklerine baktığımızda değerlendirmelerin başarılı kabul edilen adayların 50 ila 100 arası puan alanlar olarak sınıflandırıldıklarını görmekteyiz. 0-49 arası 2012 Mayıs İlkbahar sınavında %45.25 iken, 2012 Sonbaharda bu oran %59.59 a çıkarken son YDS'de %75.43'e fırlamıştır. **Her dört adaydan üçü (¾) başarısız olmuştur (TABLO 3.)**

TABLO 3. ÜDS, KPDS ve YDS Sınavları Başarı Oranları



7 Nisan 2013 tarihinde yapılan YDS'nin sonuçları ile 2012 İlkbahar ve Sonbahar KPDS sonuçları karşılaştırıldığında YDS'de başarının önemli ölçüde düştüğü görülmektedir. Bu konuda ayrıntılı bir değerlendirme yapabilmek için ÖSYM Başkanlığından geçmişteki üç sınava ve 2013 Bahar YDS sınavına girmiş aynı adayların 10 Puan 'lık dilimler halinde puanlarını arttırıp, azaltma ya da aynı dilimde kalma oranları değerlendirildi. (TABLO 4.)

TABLO 4. Geçmişteki Üç sınava ve 2013 Bahar YDS Sınavına Giren Adayların 10 Puan'lık Dilimler İtibariyle Başarılarının Analizi

	ÜDS 2012 - İLK B YDS 2013	ÜDS 2012 İLK B YDS (ÜD S)> 70	Or an l a r (B- S) %	ÜDS 2012 SON B- YDS 2013	ÜD S- 201 2- SO N B. YD S (ÜD S)>70	Or an l a r (%)	KP DS - 20 12 YD S 20 13	KP DS - 2012 İLK B YDS (KP DS) >70	Or an l a r (%)	KPD S - 2012 SON B YDS - 2013	KPDS - 2012 SONB. YDS - 2013 (KPDS >70 oranlar	Oranlar(4) (%)
SINAVA GİREN ADAY SAYISI	43.1 46			39.6 60	26		578 17	1223 1	21, 2	55765	7606	13,6
10 VE ÜZERİ PUAN ARTIŞI	3478	20	8,1	3931	11	10	265 7	59	4,6	6441	124	11,6
10 VE ÜZERİNDE PUAN AZALIŞI	1112 1	2436	25, 8	6820	12	17	233 88	7621	40, 5	7013	1710	12,6
(-)10 VE (+)10 PUAN ARALIĞINDA	2854 7	1549	66, 2	2890 9	13	73	317 72	4551	55, 0	42334	5772	75,9
20 VE ÜZERİ PUAN ARTIŞI	2080	1	4,8	818	1	0,0	87 8	6	1,5	1316	5	2,4
20 VE ÜZERİNDE PUAN AZALIŞI	921	791	2,1	963	34	0,9	574 0	2639	9,9	995	435	1,8
(-)20 VE (+)20 PUAN ARALIĞINDA	4014 5	3213	93, 0	3787 9	23	95,5	511 99	9586	88, 6	53477	7166	95,9
30 VE ÜZERİ PUAN ARTIŞI	355	0	0,8	239	0	0,0	37 3	0	0,6	401	0	0,7
30 VE ÜZERİNDE PUAN AZALIŞI	261	178	0,6	114	71	0,2	90 3	627	1,6	264	184	0,5
(-)30 VE (+)30 PUAN ARALIĞINDA SI	4253 0	3827	98, 6	3930 7	25	99	565 41	1160 4	97, 8	55123	7422	98,8
40 VE ÜZERİ PUAN ARTIŞI	144	0	0,3	86	0	0,0	15 4	0	0,3	171	0	0,3

40 VE ÜZERİNDE PUAN AZALIŞI YAPAN ADAY SAYISI	73	59	0,2	31	22	0,1	27 8	246	0,5	120	100	0,2
(-)40 VE (+)40 PUAN ARALIĞINDA KALAN ADAY SAYISI	4292 9	3946	99, 5	3954 3	26	6,7	573 85	1198 5	99, 3	55497	7506	99,5
50 VE ÜZERİ PUAN ARTIŞI YAPAN ADAY SAYISI	40	0	0,1	22	0	0,0	63	0	0,1	55	0	0,1
50 VE ÜZERİNDE PUAN AZALIŞI YAPAN ADAY SAYISI	24	22	0,1	11	10	0,0	11 8	113	0,2	47	42	0,1
(-)50 VE (+)50 PUAN ARALIĞINDA KALAN ADAY SAYISI	4308 2	3983	99, 9	3962 7	26	6,7	576 36	1211 8	99, 7	55686	7564	99,9

Not: Daha önceki yıllarda girmiş toplam adayların ve sınava girip 70 ve üzeri puan alan adayların YDS - 2013 İlkbahara göre karşılaştırmalı dağılımıdır

Bu sınavın içeriğinin İngilizce öğrenen grup için çok zorlayıcı olduğu kolayca anlaşılmaktadır. Yani önceki KPDS sınavları gibi YDS’de İngilizce öğrenen beginner / elementary / pre-intermediate / intermediate gibi düzeyi olan adayların dil bilgisi seviyesini değil; İngilizce öğreniminde **üst seviyeye gelen adayların dil bilgisi seviyesinin ölçülmesi** hedeflenmektedir. Başka bir ifade ile **CEFR** düzeylerine göre; A1, A2, B1 ve nispeten B2 düzeylerini ölçmek yerine doğrudan B2 ve C1 düzeyleri ölçülmektedir. Bu nedenle tedrici ve dil bilgisi seviye aralıklarını / dilimlerini **gösteren bir ölçümden bahsetmek mümkün görünmemektedir**. Bu adı Dil Seviyesi Tespiti ifadesini içeren bir sınav için oldukça sorunlu bir tanımlamadır. Ayrıca Ek-2 de yer alan 90 -100 aralığındaki gruba baktığımızda 2012 İlkbahar KPDS’de bu grubun yüzdesi **12.44’de** iken 2013 YDS de bu seviyenin **% 2.45e** düşmesi, dil seviyesi iyi olanların bile ciddi olarak zorlandıklarını göstermektedir. Bu durum sınavın **geçerlilik ve güvenilirliğini tehdit** etmektedir. Sadece İngilizce sınavında A (100-90) seviyesi alabilen adayların yüzdesi incelendiğinde, 2012 İlkbahar KPDS %6.81, 2012 Sonbahar KPDS %1.29, 2013 YDS **% 0.60** olduğu görülmektedir. Bu yüksek puanların dağılımının da benzer olmadığını ve hatta çok düştüğünün göstergesidir.

Bunun dışında geçmiş yıllara oranla ÜDS 2011 Sonbahar sınavına girenler; 2013 YDS ‘de adayların %47.6’sı 5 ila 53.75 puan arasında puan kaybına uğramıştır. 2012 İlkbahar ÜDS ‘ye giren adayların %48.2’si 5 ila 58.75 puan arasında kayıp yaşamış ve 2012 Sonbahar ÜDS ‘ye girmiş olanların %42’si ise 2013 İlkbahar YDS’de 5 ila 50 puanlık kayıp yaşamışlardır.

Daha önceki KPDS sınavlarına girenlerde 2011Sonbahar KPDS’ye girmiş adayların %33.6’sı 5 ila 66.3 puan kayıp yaşamıştır. 2012 İlkbahar KPDS’ye girmiş

adayların %66.6'sı 5 ila 71.25 puan arasında kayıp yaşamıştır. 2012 Sonbahar KPDS'ye giren adayların %33'ü 5 ila 73.75 puanlık kayıp yaşamıştır. Bu adayların aslında her sınavda dil becerilerini bir miktar daha geliştirmiş olmaları gerektiği düşünüldüğünde bu kayıplar bir kat daha önem arz etmektedir.

Bunun iki nedeni olabilir: (1) Süredeki kısalma (180 dakikadan 150 dakikaya inmesi) ciddi oranda başarıyı düşürmüş olabilir. (2) Soru sayısında ya da okunacak toplam kelime miktarında azalma olmamış aksine 1/6 oranında bir süre daralmasına karşın okunacak toplam kelime miktarında %2 kadar artış olmuştur. Bu da başarıyı dil bilgisi seviyesi yüksek olanlar arasında bile olumsuz etkilemiş olabilir.

TABLO 5. 2012 ÜDS ve 2013 YDS'de 10 Puanlık Dilimlerle Değişim

	2012 İlk B. ÜDS- YDS (%)	2012 SonB ÜDS- YDS (%)	2012 İlkB ÜDS- YDS) (%)	2012 SonB ÜDS- YDS (%)
SINAVA GİREN ADAY SAYISI	9,3	6,7	21,2	13,6
10 VE ÜZERİ PUAN ARTIŞI YAPAN ADAY SAYISI	8,1	0,0	4,6	11,6
10 VE ÜZERİNDE PUAN AZALIŞI YAPAN ADAY SAYISI	25,8	3,2	40,5	12,6
(-)10 VE (+)10 PUAN ARALIĞINDA KALAN ADAY SAYISI	66,2	73	55,0	75,9
20 VE ÜZERİ PUAN ARTIŞI YAPAN ADAY SAYISI	4,8	0,0	1,5	2,4
20 VE ÜZERİNDE PUAN AZALIŞI YAPAN ADAY SAYISI	2,1	0,9	9,9	1,8
(-)20 VE (+)20 PUAN ARALIĞINDA KALAN ADAY SAYISI	93,0	5,9	88,6	95,9
30 VE ÜZERİ PUAN ARTIŞI YAPAN ADAY SAYISI	0,8	0,0	0,6	0,7
30 VE ÜZERİNDE PUAN AZALIŞI YAPAN ADAY SAYISI	0,6	0,2	1,6	0,5
(-)30 VE (+)30 PUAN ARALIĞINDA KALAN ADAY SAYISI	98,6	6,5	97,8	98,8
40 VE ÜZERİ PUAN ARTIŞI YAPAN ADAY SAYISI	0,3	0,0	0,3	0,3
40 VE ÜZERİNDE PUAN AZALIŞI YAPAN ADAY SAYISI	0,2	0,1	0,5	0,2

(-)40 VE (+)40 PUAN ARALIĞINDA KALAN ADAY SAYISI	99,5	6,7	99,3	99,5
50 VE ÜZERİ PUAN ARTIŞI YAPAN ADAY SAYISI	0,1	0,0	0,1	0,1
50 VE ÜZERİNDE PUAN AZALIŞI YAPAN ADAY SAYISI	0,1	0,0	0,2	0,1
(-)50 VE (+)50 PUAN ARALIĞINDA KALAN ADAY SAYISI	99,9	6,7	99,7	99,9

TABLO 6. Önceki Yıllara Puan Ortalamaları

KPDS		ORTALAMA
YIL		
2009 İlkbahar		54,85
2009 Sonbahar		56,3
2010 İlkbahar		54,28
2010 Sonbahar		Sayısal veri yayınlanmamıştır
2011 İlkbahar		41,62
2011 Sonbahar		39,48
2012 İlkbahar		43,62
2012 Sonbahar		37,06
ÜDS		ORTALAMA
YIL	Dil	
2009 İLKBAHAR	İngilizce-Fen	50,96
	İngilizce-Sağlık	52,37
	İngilizce-Sosyal	47,28
2009 SONBAHAR	İngilizce-Fen	50,67
	İngilizce-Sağlık	49,46
	İngilizce-Sosyal	44,02
2010 İLKBAHAR	İngilizce-Fen	51,23
	İngilizce-Sağlık	48,92
	İngilizce-Sosyal	45,87
2010 SONBAHAR		Sayısal veri yayınlanmamıştır
2011 İLKBAHAR	İngilizce-Fen	53,44
	İngilizce-Sağlık	39,82
	İngilizce-Sosyal	32,82
2011 SONBAHAR	İngilizce-Fen	38,22
	İngilizce-Sağlık	41,31
	İngilizce-Sosyal	35,7
2012 İLKBAHAR	İngilizce-Fen	35,48
	İngilizce-Sağlık	39,13
	İngilizce-Sosyal	37,02
2012 SONBAHAR	İngilizce-Fen	32,55
	İngilizce-Sağlık	38,38
	İngilizce-Sosyal	33,61
2013 YDS		ORTALAMA
		30,46
YDS 2013		
Puan Aralığı	Düzye	Kişi sayısı
90 - 100	A	1742
80 - 89	B	8009
70 - 79	C	13686
60 - 69	D	17735
50 - 59	E	27865
40 - 49	-	218039

**TABLO 7. KPDS-YDS KARŞILAŞTIRMALARI
(SON 2 KPDS GENEL VE 70 PUAN ÜSTÜ ALANLAR)**

	KPDS 2012 İlkB & YDS	Yüzde	KPDS 2012 İlkB & YDS (70+) alanlar)	Yüzde	KPDS 2012 SonB & YDS	Yüzde	KPDS 2012 SonB &YDS (70+ alanlar)	Yüzde
SINAVA GİREN ADAY SAYISI	57817		12231		55765		7606	
10 VE ÜZERİ PUAN ARTIŞI YAPAN ADAY SAYISI	2657	4,6	59	0,5	6441	11,6	124	1,6
10 VE ÜZERİNDE PUAN AZALIŞI YAPAN ADAY SAYISI	23388	40,5	7621	62,3	7013	12,6	1710	22,5
(-)10 VE (+)10 PUAN ARALIĞINDA KALAN ADAY SAYISI	31772	55,0	4551	37,2	42334	75,9	5772	75,9
20 VE ÜZERİ PUAN ARTIŞI YAPAN ADAY SAYISI	878	1,5	6	0,0	1316	2,4	5	0,1
20 VE ÜZERİNDE PUAN AZALIŞI YAPAN ADAY SAYISI	5740	9,9	2639	21,6	995	1,8	435	5,7
(-)20 VE (+)20 PUAN ARALIĞINDA KALAN ADAY SAYISI	51199	88,6	9586	78,4	53477	95,9	7166	94,2
30 VE ÜZERİ PUAN ARTIŞI YAPAN ADAY SAYISI	373	0,6	0	0,0	401	0,7	0	0,0
30 VE ÜZERİNDE PUAN AZALIŞI YAPAN ADAY SAYISI	903	1,6	627	5,1	264	0,5	184	2,4
(-)30 VE (+)30 PUAN ARALIĞINDA KALAN ADAY SAYISI	56541	97,8	11604	94,9	55123	98,8	7422	97,6
40 VE ÜZERİ PUAN ARTIŞI YAPAN ADAY SAYISI	154	0,3	0	0,0	171	0,3	0	
40 VE ÜZERİNDE PUAN AZALIŞI YAPAN ADAY SAYISI	278	0,5	246	2,0	120	0,2	100	1,3
(-)40 VE (+)40 PUAN ARALIĞINDA KALAN ADAY SAYISI	57385	99,3	11985	98,0	55497	99,5	7506	98,7
50 VE ÜZERİ PUAN ARTIŞI YAPAN ADAY SAYISI	63	0,1	0	0,0	55	0,1	0	0,0
50 VE ÜZERİNDE PUAN AZALIŞI YAPAN ADAY SAYISI	118	0,2	113	0,9	47	0,1	42	0,6
(-)50 VE (+)50 PUAN ARALIĞINDA KALAN ADAY SAYISI	57636	99,7	12118	99,1	55686	99,9	7564	99,4

**TABLO 8. ÜDS-YDS KARŞILAŞTIRMALARI
(SON 2 ÜDS GENEL VE 70 PUAN ÜSTÜ ALANLAR)**

	U2012İlkB & YDS	Yüzde	U2012İlkB & YDS (70+ alanlar)	Yüzde	U2012SonB & YDS	Yüzde	U2012SonB & YDS (70+ alanlar)	Yüzde
SINAVA GİREN ADAY SAYISI	43.146		4005		39.660		2668	
10 VE ÜZERİ PUAN ARTIŞI YAPAN ADAY SAYISI	3478	8,1	20	0,5	3931	9,9	11	0,4
10 VE ÜZERİNDE PUAN AZALIŞI YAPAN ADAY SAYISI	11121	25,8	2436	60,8	6820	17,2	1283	48,1
(-)10 VE (+)10 PUAN ARALIĞINDA KALAN ADAY SAYISI	28547	66,2	1549	38,7	28909	72,9	1374	51,5
20 VE ÜZERİ PUAN ARTIŞI YAPAN ADAY SAYISI	2080	4,8	1	0,0	818	2,1	1	0,0
20 VE ÜZERİNDE PUAN AZALIŞI YAPAN ADAY SAYISI	921	2,1	791	19,8	963	2,4	346	13,0
(-)20 VE (+)20 PUAN ARALIĞINDA KALAN ADAY SAYISI	40145	93,0	3213	80,2	37879	95,5	2321	87,0
30 VE ÜZERİ PUAN ARTIŞI YAPAN ADAY SAYISI	355	0,8	0	0,0	239	0,6	0	0,0
30 VE ÜZERİNDE PUAN AZALIŞI YAPAN ADAY SAYISI	261	0,6	178	4,4	114	0,3	71	2,7
(-)30 VE (+)30 PUAN ARALIĞINDA KALAN ADAY SAYISI	42530	98,6	3827	95,6	39307	99,1	2597	97,3
40 VE ÜZERİ PUAN ARTIŞI YAPAN ADAY SAYISI	144	0,3	0	0,0	86	0,2	0	0,0
40 VE ÜZERİNDE PUAN AZALIŞI YAPAN ADAY SAYISI	73	0,2	59	1,5	31	0,1	22	0,8
(-)40 VE (+)40 PUAN ARALIĞINDA KALAN ADAY SAYISI	42929	99,5	3946	98,5	39543	99,7	2646	99,2
50 VE ÜZERİ PUAN ARTIŞI YAPAN ADAY SAYISI	40	0,1	0	0,0	22	0,1	0	0,0
50 VE ÜZERİNDE PUAN AZALIŞI YAPAN ADAY SAYISI	24	0,1	22	0,5	11	0,0	10	0,4
(-)50 VE (+)50 PUAN ARALIĞINDA KALAN ADAY SAYISI	43082	99,9	3983	99,5	39627	99,9	2658	99,6

Yalın bir biçimde YDS 2013 de %75 olan başarısızlık oranı, önceden yapılan ve ÜDS ye göre nispeten daha zor olan KPDS 2012 sonbaharında %59 ilkbahar sınavında ise %45'dir. Bu düzeyde bir farklılaşmanın sınava girenlerin büyük bir kısmının düzenli girenler olduğu göz önüne alınırsa kabul edilemez olduğu görülecektir. Ayrıca YDS 2013 de yaklaşık 15 olan standart sapmanın (bu çok yüksek bir değerdir) önceki yıllarda yapılan KPDS standart sapmasından çok yüksek olduğu gayet açıktır

Yine yukarıdaki 2012 yılında yapılan sınavlar ve 2013 YDS sınavına girmiş aynı adayların puanları karşılaştırıldığında, +/- %10 aralığını muhafaza eden adaylar olmasına rağmen, %10-20-30 sınırları değerlendirildiğinde; genel olarak adayların büyük oranda buldukları dilimleri kaybettikleri görülmektedir. Özellikle tabloda kırmızı ve mavi olarak gösterilmiş oranlar dikkat çekici şekilde sınavın zorluğunu ifade etmektedir.

III.

SINAVA KATILAN KİTLE VE DEĞERLENDİRME YÖNTEMİ

Getirilen tek bir sınav ile farklı dil becerilerine sahip adaylar tek çatı altında toplanmıştır. Günümüzde yapılan KPSS sınavları bile adayların branşına göre farklı şekilde yapılmaktadır. Amaç kişinin dil becerisini ölçmek ise her bir alan için farklı bir dil sınavı olması yerinde olacaktır.

YDS sınav sorularının, akademisyenlerin alanlarına göre hazırlanması ve devlet memurlarının bu sınavdan soyutlanarak farklı sınavlarda değerlendirilmesi gerekir oysaki süregelen sistemde bu adaletli dağılım gösterilmemektedir. İstatistik rakamları objektif değildir.

Sınava giren adayların sayısındaki büyük artış (yaklaşık 120.000), istatistiki verilerin akademisyenleri, memurları ve yüksek lisans/doktora programlarına başvuran öğrencileri kapsamaması nedeniyle, değerlendirme açısından sorunlara yol açmaktadır. Bu sınavların yılda iki kez olması ayrıca büyük bir dezavantajdır. Gelen rapordan, sınav değerlendirmesinin mutlak mı?, yoksa bağıl mı? değerlendirildiği hususunda bir açıklık ve bilgi yoktur. Bunun yanında YDS' ye giren adayların birbirlerine rakip olmayacağı birinin aldığı not diğerini etkimeyeceği için süre konusun daha dikkate alınması faydalı olacaktır. Bu bir yarış değildir.

KPDS, ÜDS ve bugün YDS adayları arasındaki yaygın kanaat, **kasıtlı olarak soru içeriğinin zor tutulduğudur**. Buna gerekçe olarak, C ve üzeri seviyeler **dil tazminatlarının** düşük tutulması hedefi gösterilmektedir. Bu noktada tek tek soru analizi yaparak içeriği incelemekten daha ziyade; KPDS ve YDS sınavının içeriğine temelde iki başlık altında eleştiri getirilebilir:(a) KPDS ve YDS dil becerilerini ölçen bir seviye tespit sınavı mıdır? Şayet özünde bir seviye tespit sınavı ise hangi beceriler kıstas alınarak soru hazırlanmaktadır? (b) KPDS ve YDS ile aslında hangi seviye ölçülmektedir?

KPDS ve YDS sadece belirli bir düzeyde dil bilgisine sahip adayları test etmektedir. Bu nedenle soru içeriği CEFR düzeylerine göre B1 üstü; upper-intermediate grubundaki

öğrencilerin seviyesine uygun bir tablo çizmektedir. Ayrıca okuma becerisi dışında sadece dil bilgisi ve kelime bilgisi test edilmekte olup; diğer üç beceri (Dinleme / Konuşma / Yazma) test edilmemektedir. Okuma metinleri ise muhtemelen orijinal metinlerden seçilmekte olup herhangi bir seviye düzenlemesine gidilmeksizin, **orta üstü düzeyde dil bilgisi** ölçülmek istenmektedir. Bu nedenle yeni başlayanlar ve dil öğrenenlerin sahip olabileceği A1, A2 veya B1 seviyeleri **tasnif dışı** kalmaktadır.

YDS 2013 sınavı önceki yıllarda düzenlenen sınavlarla aynı soru sayısına sahipken, önceki sınavlardan **30 dakika daha kısa** bir sürede çözülmesi / yanıtlanması istenmektedir. Bu olgu, **YDS 2013** sınavını “seviye belirleme sınavı” olmaktan çıkararak bir “**yarışma sınavı**” formatına sokmuştur. Oysa adı geçen tüm sınavlar “**seviye belirleme**” amacıyla hazırlanır. Aynı şekilde, “seviye belirleme sınavları”ndaki ana **amaç hız yerine bilgiyi ölçmektir**. Oysa sürenin kısaltılması **sınavın amacının sapması** anlamına gelmektedir.

IV. SINAV SORULARININ ÇOK UZUN VE ÇELDIRİCİLERİN GÜÇLÜ OLMASI

Sorular ise genel itibariyle **üst düzey bilişsel yorum becerisine** dayanabilmektedir. Örneğin 5-6 yıl önceki sınavlarda yarım bırakılan cümlelerde, isim sıfat ve zarf cümlecikleri test edilirken; bugün entelektüel birikim gerektirecek şekilde neredeyse tamamen zarf cümlecikleri test edilmekte ve **dilbilgisinden daha ziyade anlama dayalı çeldiriciler** seçilmektedir.

Bu da KPDS ve YDS sınavını **ALES tarzında** hazırlanmış bir yarışma sınavı haline dönüştürmektedir. Bazen soruları çözmek için **dil bilgisinin de ötesinde yorum ve birikim gerektiren cevaplar** istenebilmektedir. Dil bilgisini ölçmek ile mental / bilişsel becerileri ölçmek arasındaki **ince çizgi bazen kaybolmaktadır**. Bu soruna gerektiğinde onlarca örnek getirilebilir. Nitekim Türkiye’de eğitim veren yabancı öğretim elemanları tam olarak KPDS ve YDS ile test edilmek istenen beceriyi anlamakta güçlük çekmektedirler. Cümle tamamlama sorunlarında, cümleler alındığı parçalardan kopartılıp, öncesi ve sonrası verilmeksizin sunulduğu için cümleler kopuk ve tek başına anlamsız kalmaktadır. Bu durum da adayların cümleleri idrak etmelerini zorlaştırmaktadır. Sınav komisyonu üyesi metnin tamamını okuyup soruyu hazırladığı için soru hazırlayana anlaşılır gelebilmekte ama soruyla ilk kez karşılaşan biri için durum böyle olmamaktadır.

Cümle tamamlama sorularında eskiden yapısal referanslar ve anlam sorgulanıyordu ve uygunluk söz konusuysa doğru seçenek bulunabiliyordu. Oysaki yapılan YDS sınavında yapısal referanslar hiç yok. Üstelik anlamca iki taraf birbiriyle birleşince birden fazla şık doğru gibi görünebiliyor. Doğru seçeneğin çeldiricilerden ayrılması için soruların üzerinde çok durulması ve mantık yürütülmesi gerekiyor ki sınav ortamında ve süre sınırlaması söz konusuysa bunu başarmak çok zor. Tüm cümleler anlaşılmalı ve yorumlanmış olsa bile çoğu sorularda adaylar ikileme düşebilmekteler.

Cümle tamamlama sorularında verilen yanlış seçeneklerde dil bilgisi açısından ya da anlamsal olarak yanlış ortaya çıkaracak ipuçları hiç yok veya çok az. Hal böyle olunca birden fazla seçenek yapısal ya da anlamsal olarak uyuşmaktadır.

Çeviri sorularında daha önce yapısal olarak bir sorgulama yapılırken son yapılan YDS sınavında çeviri soruları yoruma dayalı olarak düzenlenmiştir. Bir dilden başka bir dile çeviri yapılırken dilin esnekliği göz önünde bulundurulmalı ve yanlış seçenekler buna göre şüpheye mahal vermeyecek şekilde hazırlanmalıdır.

"Paragraf tamamlama" ve "anlatımı bozan cümle" soruları çok zor olmak bir yana hem çok uzun hem de fazla yorum gerektirmektedirler.

Örneğin 27. Soru ele alındığında,

27. *While several other minerals are needed for muscle function, ----.*

- . *A) knowledge of your body and its functions can be a great ally in health matters*
- . *B) most of the calories in the food we eat are used by our muscles*
- . *C) the contours of the body alter as the muscles strengthen*
- . *D) exercise is a vital ingredient for keeping the human body in good health*
- . *E) continuous intake of calcium helps to maintain a healthy skeleton*

Kasların düzgün çalışması için birçok mineralin alınması gerektiği cümlesinin devamı olabilecek bir cümle aranmaktadır. Burada d ve e şıkları cevap olabilecek şıklardır. D şıkkı eksersiz yapmanın vücudu koruyacağını söylerken e şıkında kalsiyum alımının iskeletimizi sağlıklı tutmaya katkı sağlayacağı söylenmektedir. Gramer ve mantık olarak her ikisi de doğru olabilecek bu şıklardan soru yazarının e şikkını istediğini aday tahmin etmek zorundadır.

Yine Örnek olarak 28. Soruyu ele alacak olursak

Despite the political upheavals in the Arab world, ----.

28. *A) the Middle East is gaining ground to become one of the world's popular tourist destinations*
- B) business boom, in places like Dubai and Abu Dhabi, has had little impact on the economies*
- C) the airlines are rapidly expanding their routes in Europe and Asia*
- D) emphasis on new policies is required to overcome recession in these countries*
- E) stability, strong economic growth and value for money are the key factors of*

economic mobility

Arap ülkelerindeki politik problemlere rağmen diye başlayan cümleye a ve d şıkları doğru cevap olabilecek şıklardır. a şıkkı Ortadoğu'nun popüler turist destinasyonu olduğunu söylemektedir ki, bu tamamen yanlıştır (bu ülkelerde şu anda turist yoktur son 2 ayda, Libya, Fas ve Mısır'ı ziyaret eden birisi olarak söylüyorum burada söyleyen komisyon üyesinin ve kişinin adını belirtmek fayda vardır) diğer taraftan Arap ülkelerindeki politik hareketlilikten bahsediyoruz bu ülkelerin büyük kısmı Ortadoğu'da değil Kuzey Afrikada'dır (Libya, Tunus, Fas vs). Diğer olası cevap bu ülkelerdeki ekonomik durgunluk için bir şeyler yapılması gerektiğidir ki, doğruya en yakın cevap budur. Fakat yazar sizden a şıkkını beklemektedir.

V.

YILDA YAPILAN SINAV SAYISI

Akademisyenlerin, yılda girdiği sınav sayısının azalmış olması ayrıca bir stres ve paniğe neden olmaktadır. Benzeri durum TUS'a girecek adaylar için de söz konusudur. Sonbahar YDS sınavının TUS öncesi Eylül ayına alınmış olması bu son problemi geçici olarak çözümlenmiş gibi görünse de bu zorlukta bir sınava giren pek çok tıpta uzmanlık öğrenci adayının da başarılı olamayacağı aşıkardır.

Dil sınavlarının yılda sadece iki kez yerine, iki ayda bir kez veya daha sık yapılması, sınava girecek adayların yükümlülüklerini yerine getirme olasılığını yükseltecek, sınav kaygısını azaltacak ayrıca ÖYP (Öğretim Üyesi Yetiştirme Programı) zorunluluklarını gerçekleştirme mecburiyeti olanlar, doktora ve yüksek lisans öğrencileri, yardımcı doçentlik-doçentlik geçişinde istenilen dil puanını alması gerekip yıllarca bu puanı alamadığından çalışmalarını sekteye uğramış akademisyenler için daha iyi olacağı kanısındayız.

VI.

SORULARIN KONULARA GÖRE DAĞILIMININ TEKNİK OLARAK DEĞERLENDİRİLMESİ

Başarıdaki bu düşünün nedeni belirlemek amacıyla KPDS ve YDS soru sayısı, soru tipleri, soru tiplerine göre dağılım, soruların zorluğu ve sınav süreleri açısından karşılaştırılmıştır. Buna göre, KPDS ve YDS'de soru sayısı aynı olup, soru tipleri, soru tiplerine göre dağılım, soru zorlukları benzer gibi görünmekle birlikte, ayrıntılı olarak değerlendirildiğinde,

Tablo 9: 2012 ÜDS (İlkbahar Dönemi), 2012 KPDS (İlkbahar Dönemi) Ve 2013 YDS (İlkbahar Dönemi) Sınavlarının Soru Türüne Göre Dağılımı

	ÜDS	KPDS	YDS
Kelime	6	5	6
Dilbilgisi	11	9	10
Cloze Test	10	10	10
Cümle Tamamlama	10	10	10
Çeviri	4	6	6
Verilen Durumda Söylenecek Söz	-	4	-
Karşılıklı Konuşma	5	4	5
Paragraf Anlam	24	20	20
Yakın Anlam	-	4	4
Paragraf Tamamlama	5	4	4
Parçaya Uymayan Cümleyi Bulma	5	4	5
Toplam	80	80	80

Tablo 10: “Phrasal Verb” Bakımından ÜDS, KPDS ve YDS Sınavlarının Karşılaştırılması

Soru Tipi	2012 KPDS	2012 ÜDS	2013 YDS
Phrasal Verb	1 SORU	2 SORU	4 SORU

“**Phrasal Verb**” dil öğreniminde en üst / en zor aşamadaki bir öğrencinin iyi oranda bilmesi beklenen bir bilgidir. Değerlendirme açısından, “**çok zor**” soru sınıfına girer. 2013 YDS sınavının “phrasal verb” soruları açısından, 2012 yılında yapılan **KPDS sınavına göre 4 kat, ÜDS sınavına göre ise de 2 kat daha zorlaştırıldığı** görülmektedir.

Tablo 11: “Conjunctions” Bakımından ÜDS, KPDS ve YDS Sınavlarının Karşılaştırılması (Örnek Dilbilgisi)

Soru Tipi	2012 KPDS	2012 ÜDS	2013 YDS
Conjunctions	5 SORU	6 SORU	9 SORU

“**Conjunctions**” dil öğreniminde üst / zor aşamadaki bir öğrencinin iyi oranda bilmesi beklenen bir bilgidir. Değerlendirme açısından, “**zor**” soru sınıfına girer. 2013 YDS sınavının “conjunctions” soruları açısından, **2012 yılında yapılan KPDS sınavına göre 4 adet, ÜDS sınavına göre ise de 3 adet daha fazla zor soru içerdiği** görülmektedir.

Tablo 12: “Cloze Test” Soruları Bakımından ÜDS, KPDS ve YDS Sınavlarının Niceliksel Karşılaştırılması

Soru tipi	2012 ÜDS sağlık	2012 ÜDS Fen	2012 ÜDS sosyal	2012 KPDS	2013 YDS
Kelime	2	2	2	2	2
Dilbilgisi	6	6	6	6	6
Preposition	2	2	2	2	2

Kıyaslanan sınavlarda, “cloze test” türü soruların “kelime”, “dilbilgisi” ve “preposition” konu dağılımında sayısal olarak bir tutarlılık görünmektedir. Ancak, soruların zorluk derecesinin belirlenmesi için soru sayılarının karşılaştırılması yeterli bir bilgi ve sonuca götürmez. Bu yüzden, sorulan soruların nitelik açısından karşılaştırılması gerekir.

Tablo 13: “Cloze Test” Sorularının Soruları Bakımından ÜDS, KPDS ve YDS Sınavlarının Niteliksel Karşılaştırılması

Soru tipi	2012 ÜDS Sağlık	2012 ÜDS Fen	2012 ÜDS Sosyal	2012 KPDS	2013 YDS
Kelime	Perceive Conceal Abandon Explain Restrict Neglect Weaken Separate Accompany Improve	Perceive Conceal Abandon Explain Restrict Neglect Weaken Separate Accompany Improve	Perceive Conceal Abandon Explain Restrict Neglect Weaken Separate Accompany Improve	Notably Forcefully Abruptly Closely Generously Commonly Relentlessly Dramatically Endlessly Deliberately	Cut down on Go in for Turn back on Fall behind with Make up for Jeopardize Withdraw Underestimate Recognize Deteriorite

Bir önceki tabloda yer alan soru türlerinin sayısal dağılım açısından tutarlı olduğu gözlenmekle birlikte, örneklem olarak seçilen kelime sorularının incelenmesi ile soruların nitelik açısından çok farklı seviyelere hitap ettiği görülebilir. **2012 ÜDS** sınavlarında alan farkı gözetilmeksizin aynı sözcükler seçilmiştir. Bu kelimelerin tümü yaygın olarak kullanılan “orta seviye”deki kelimelerdir. **2012 KPDS** sınavında sorulan kelimeler de aynı şekilde yaygın kullanılan kelimelerden oluşmaktadır. Ancak, **2013 YDS** sınavındaki kelimelerden birinci sorudaki çeldiriciler “phrasal verb”dür. Bu kelime türü, üst bir dil becerisi gerektiren ve “çok zor” soru sınıfına giren bir bilgidir. Aynı şekilde, 2013 YDS sınavının “cloze test” soru tipindeki ikinci kelime sorusu da kelimelerin “with” / “under” / “re” / “de” gibi kelimenin anlamını değiştirmeye yönelik yapım (ön)eklerinden oluşmuş ve kullanma sıklıkları diğer sınavdaki kelimelere oranla daha azdır. **Bu da soruların daha zor olmasına neden olmaktadır. Sonuç olarak, sayısal olarak bir fark olmamasına rağmen, soruların niteliği 2013 YDS sınavında çok daha zor hale getirilmiştir.**

Tablo 14: Cümle Tamamlama Sorularının ÜDS, KPDS ve YDS Sınavlarına Göre Karşılaştırılması

Soru tipi	2012 ÜDS Sağlık	2012 ÜDS Fen	2012 ÜDS Sosyal	2012 KPDS	2013 YDS
Zamir Uygunluğu	8	8	8	7	2
Bağlaçlar	If Whereas When Once Although If	If Whereas When Once Although If	If Whereas When Once Although If	Even if While When If Although So that	In order to Despite While Whereas No matter Once

	Whether..or But Though Yet	Whether..or But Though Yet	Whether..or But Though Yet	Whereas Unless But Since	As Just as But Although
Tense Uygunluğu	13/40	13/40	13/40	13/40	2/40

Cümle tamamlama soruları her üç sınavda eşit olarak dağılmıştır ve sayısal açıdan bir tutarlılık vardır. Ancak soru kökü ile doğru seçenek arasında bağlantı eylemin ortak ya da bağlantılı bir özne tarafından işlenmesi, nesnelere benzer olması yoluyla kurulur. Bu anlamda kişi ya da nesneye denk düşen zamirlerin tekrarı anlamsal ve yapısal bağlantılı olduğunu gösterir ve sorunun daha kolay çözülmesine katkıda bulunur. Yukarıdaki verilere göre, 2012 ÜDS sınavında 10 sorunun 8'inde soru kökünde kullanılan özne ya da nesnenin zamir hali doğru seçenekte tekrar edilmiştir. 2012 KPDS sınavında ise yine tekrar eden zamir sayısı 7'dir. Oysa 2013 YDS sınavında tekrar eden zamir sayısı 2'de kalmıştır. Bu soruların çözülmesini zorlaştıran bir durumdur. **Öğrencinin zamir bağlantısı sağlaması cümlenin birinci ve ikinci tarafı arasında bilişsel ve yapısal bir bağlantı olduğunu göstereceğinden, 2013 YDS sınavının bu açıdan çok daha zor bir sınava dönüştüğünün göstergesidir.**

Temel ve orta seviyedeki dil öğretiminde bağlaçların “zaman bağlaçları”, “koşul bağlaçları” ve “but”, “yet”, “although”, “though”, “even though” gibi kıyas-zıtlık bağlaçları yer alır. Buna göre öğrenci aynı anda hem anlam hem de sentaktik yapıyı belirli kalıp ve kurallar çerçevesinde öğrenir. Yukarıdaki veriler incelendiğinde, 2012 ÜDS sınavında orta düzey kabul edilen ve yapısal olarak öğrencinin bazı seçenekleri elemesini mümkün kılan sorular sorulduğu görülmektedir. Zaman bağlacı sayısı 2, koşul bağlacı sayısı 3 ve kıyas-zıtlık bağlacı sayısı 5 olarak verilmiştir. Bu veriler sınavın orta düzeyde bir zorluğa sahip olduğunu gösterir. 2012 KPDS sınavında ise zaman bağlacı 3, koşul bağlacı 3 ve yönelme-amaç bağlacı ise 1 olarak verilmiştir. Bu durumda, yine ÜDS gibi KPDS sınavının orta seviyede bir zorluk derecesine sahip olduğunu gösterir. 2013 YDS sınavında ise zaman bağlacı 1, koşul bağlacı 0 olarak verilmiş, bunların yerine ortak özne kullanımını imkansız kılan “in order to” ve “despite” gibi arkasında isim öbeği getirilen sorular yer almaktadır. Bu iki yapı cümlenin diğer tarafında yapısal bir bağlantı kurulmasını engeller. Aynı şekilde zıtlık-kıyas bağlaçları orta düzeydeki “but” ve “although” olarak verilmiştir. Diğer bağlaçlar olan “while”, “whereas” ve “no matter” ileri seviyede dil öğretiminin konularındadır ve zorluk seviyeleri çok daha fazladır. Yine diğer bağlaç olan “just as” benzerlik kurma bağlacı olarak daha zor bir seviyededir. **Bu verilere dayanarak, YDS 2013 sınavının önceki ÜDS ve KPDS sınavlarına göre 10 sorunun 7'sinde daha zorlaştırıldığı sonucu ortaya çıkar.**

Cümle içinde yan cümleyle kurulacak en önemli yapısal bağlardan biri “tense agreement”tır. Cümle tamamlama sorularında yapısal bilgiyi ölçerken, sentaktik yapıda tense çekimi önemli bir çeldirici olarak kullanılır. Her bir sınavda 10 cümle tamamlama sorusu bulunurken, her bir soruda ise 4'er çeldirici olmalıdır ki bunun toplamı her bir sınavda 40 adet çeldiricidir. Yukarıdaki veriler incelendiğinde, “tense agreement” yolu ile öğrencilerin çeldiricileri yapısal açıdan elemelerini ölçecek bilgiye ÜDS ve KPDS'de 13 / 40 oranında verilmişken, YDS sınavında “tense agreement” çeldiricileri 2/ 40 oranındadır. Bu çeldirici türü, orta düzeyde bir sınavın kolaylığını gösterir. Sonuç olarak, bu çeldiricilerin önceki

sınavlara oranla düşürülmüş olması sınavın zorluk derecesinin de göstergesidir, yani orantılandığında, YDS sınavında bir öğrenci 11 fazladan çeldiriciyi eleme imkanından mahrum bırakılmıştır ve bu da yaklaşık olarak 10 soruda 3 soru daha az yapması anlamına gelebilir.

Tablo 15: Çeviri Sorularının ÜDS, KPDS ve YDS Sınavlarına Göre Karşılaştırılması

Soru tipi	2012 ÜDS sosyal	2012 KPDS	2013 YDS
Bağlaçlar	13/16	19/24	7/24
Özne	8/16	17/24	8/24
Yüklem	9/16	17/24	10/24

ÜDS sınavındaki çeviri soru sayısı 4, KPDS ve YDS sınavlarında ise 6'dır. Bu soru tipi genellikle en kolay ve en hızlı yapılan soru türü olarak karşımıza çıkar. İlk bakışta soru sayısı bakımından YDS sınavının ÜDS sınavından daha avantajlı olduğu KPDS sınavı ile denk olduğu görülür. Ancak, içerik ile ilgili sayısal veriler durumun pek de öyle olmadığını göstermektedir.

Çeviri sorularında soru kökünde verilen tümcenin birimlere ayrılarak incelenmesi mümkündür ve çeldiriciler hem bu birimlerin değiştirilmesi hem de yapısal değişiklikler yapılması yoluyla hazırlanır. Bu anlamda, yapısal birimlerden örneklem olarak seçtiğimiz temel öğeler “bağlaçlar”, “özneler” ve “yüklemler”dir. Soru kökünde kullanılan bu birimlerin seçeneklerde farklı kullanılmış olması seçeneklerin elenmesi anlamına gelir. Tersine, aynı özne, yüklem ya da bağlaç bütün seçeneklerde aynı verilmişse, sorunun zorluk derecesi katlanarak artar.

ÜDS sınavında çeldirici sayısı 14'tür ve doğru seçeneklerden farklılaştırılarak verilen çeldirici sayısı 13 / 16 oranındadır. Başka bir deyişle, öğrenci bağlaçları esas alarak soruları çözmeye kalkışır 16 çeldiriciden 13 tanesini eleyebilecektir. KPDS sınavında soru sayısı 6 ve çeldirici sayısı ise 24'tür. Bağlaçlar yoluyla elenebilecek çeldirici sayısı 19 / 24 oranındadır. YDS sınavında ise soru sayısı 6 ve çeldirici sayısı yine 24'tür. Bağlaçlar yoluyla elenebilecek çeldirici sayısı ise 7'dir. Sonuç olarak, bağlaçlar açısından değerlendirildiğinde YDS sınavındaki çeldirici elenme oranı yaklaşık olarak 1/3 oranında azalmış, başka bir ifade ile 3 kat daha zorlaşmıştır.

Çeldiricilerin özneye göre değiştirilerek hazırlanması (ve eleminin mümkün hale gelmesi) konusunda ise, ÜDS sınavında bu oran 8 / 16, KPDS sınavında 17 / 24 ve YDS sınavında ise 8 / 24'tür. Buna göre, YDS sınavı ÜDS'ye göre %25 ve KPDS'ye göre ise %100 oranında daha zor bir sınav olarak hazırlanmıştır.

Diğer bir belirleyici dilsel unsur çevirisi yapılacak tümcenin yüklemidir. Bu öge diğerlerine göre daha fazla önem taşır çünkü “tense”, “active-passive”, “modal” ya da “causitive” gibi çekimleme unsurları yüklemde birlikte verilir. Sayısal verilere bakıldığında, yüklem yoluyla çeldiricileri eleme oranlarının ÜDS sınavında 9 / 16, KPDS sınavında 17 / 24 ve YDS sınavında ise 10 / 24 olduğu görülecektir. **Buna göre, YDS sınavının KPDS ve ÜDS'ye göre %80 ile %100 oranında daha zor bir sınav olduğu anlaşılacaktır.**

Tablo 16:Yakın Anlam Sorularının ÜDS, KPDS ve YDS Sınavlarına Göre Karşılaştırılması

	KPDS	ÜDS	YDS
Bağlaçlar	19/24	13/16	7/24
Özne	17/24	8/16	8/24
Yüklem	17/24	9/16	10/24

“Paraphrasing” ya da “Rephrasing” yöntemi ile hazırlanan bu soru tipinde, tümcenin tümünü okuyarak yakın anlamı veren seçeneğin bulunması kadar, soru kökü olarak verilen tümcenin yapısal öğelerine ayrılarak aynı ya da benzer işlev ve anlamlara gelen ifade ve yapıları seçeneklerde tespit etme yöntemi de kullanılabilir. Buna göre yine “bağlaç”, “özne” ve “yüklem” olarak 3 adet örneklem seçilmiştir. KPDS sınavında 6 soru ve 24 çeldirici, ÜDS sınavında 4 soru ve 16 çeldirici, YDS sınavında ise 6 soru ve 24 çeldirici bulunmaktadır.

Bağlaçların incelenmesi yoluyla elenebilecek çeldirici sayısı KPDS sınavında 19/24, ÜDS sınavında 13/16 ve YDS sınavında ise 7/24 oranındadır. Buna göre yapısal inceleme yöntemi ile soruları çözmeye çalışan bir öğrenci YDS sınavında KPDS ve ÜDS sınavına göre yaklaşık 3 kat daha zorlanacaktır.

Özne yoluyla çeldiricilerin elenebilme oranları ÜDS sınavında 8/16, KPDS sınavında 17/24 ve YDS sınavında ise 8/24’tür. Buna göre, YDS sınavı, ÜDS sınavına göre yaklaşık %60 ve KPDS sınavına göre ise yaklaşık %95 oranında daha zor bir sınavdır.

Yüklem yoluyla çeldiricilerin elenebilme oranları ÜDS sınavında 9/16, KPDS sınavında 17/24 ve YDS sınavında ise 10/24’tür. Buna göre, YDS sınavı ÜDS sınavından yaklaşık %55 ve KPDS sınavından ise yaklaşık %90 daha zor bir sınavdır.

Tablo 17: Paragraf Tamamlama Sorularının ÜDS, KPDS ve YDS Sınavlarına Göre Karşılaştırılması

	ÜDS	KPDS	YDS
Zamir Kullanım	3	2	1
Tense Agreement	2	2	-
Bağlaçlar	4	1	1

“Paragraf Tamamlama Soruları”, “writing” kurallarının uygulandığı bir soru türüdür. Bu sorularda, ana fikir (main idea) ya da temel fikir (controlling idea) çerçevesinde bağlantılı cümlelerin uygun bir diziliş içinde kullanılıp kullanılmadığı ölçülür. Boşluk olarak verilen sorunun ön ve arkasında kullanılan cümlelerle hem anlamsal, hem dizinsel hem de yapısal bir bağlantı içinde olması gerekir. Bu özellikleri sağlayacak olan dilsel öğeler öncül cümlelerde kullanılan özne ve nesne gibi isimlerin zamir halleri ile bağlantılı ve anlatıma uygun “tense”lerin ve bağlaçların uygun şekilde kullanılmasıdır. Bu türden metin içi dilsel öğelerin kullanılma sıklığı sorunun bilgiyi ölçme niteliğini belirler, sınavın güvenilirlik kıstasını sağlar ve sınavın kolaylığını gösterir.

Sayısal verilere göre, ÜDS sınavında 3 soruda ve KPDS sınavında ise 2 soruda öğrencinin yapısal bağlantı kurmasını sağlayan zamir kullanımı vardır. Bu oran YDS sınavında 1’e düşürülmüştür. Buna göre, YDS sınavı ÜDS sınavına göre %300 ve KPDS sınavına göre %200 daha zorlaştırılmıştır.

İkinci kıstas olan “tense agreement” verilerine göre, ÜDS sınavında 2 ve KPDS sınavında da 2 soru bu kıstasla çözülebilecek durumda iken, YDS sınavında sorunun

güvenilirliğini, bütünlüğünü ve tutarlılığını sağlamak adına elenebilecek herhangi bir yapısal bağlantı kurulmamıştır. Buna göre, YDS sınavı diğer sınavlara göre çok daha zor bir sınav olarak karşımıza çıkmaktadır.

Paragrafın yapısal ve dizinsel ölçütleri sağlaması açısından cümleler arasında anlamı bağlayan ve anlatıma yol veren bağlaçların kullanımı gereklidir. Bu konudaki verilere göre, ÜDS sınavındaki soruların tümünde bu metinsel dizin ve anlamsal bağlantıyı sağlayan bağlaçlar kullanılırken, KPDS ve YDS sınavlarında bu sıklık 1 soru ile sınırlandırılmıştır. **Buna göre, YDS sınavı ÜDS sınavına göre çok daha fazla zorlaştırılmış ama KPDS sınavı ile aynı zorluk seviyesinde durmaktadır.**

TABLO 18: Paragrafa Uymayan Cümle Sorularının ÜDS, KPDS ve YDS Sınavlarına Göre Karşılaştırılması

	ÜDS	KPDS	YDS
Sıralama/Bağlaçlar	3	2	-
Zamirler	1	2	1
Tense	3	2	-
Yinelenen İfadeler	1	3	2

Yine “writing” kurallarının uygulandığı bir soru türü olan “paragrafa uymayan cümleyi belirleme” sorularında sorunun tutarlılığını, sağlamlılığını ve uygunluğunu belirleyen kıstaslardan bazıları “sıralama ifadeleri”, “bağlaçlar”, “zamirler”, “tense agreement” ve yinelenen ifadeler”dir. Bunların sorularda kullanımı soruları aynı zamanda “daha kolay” sınıfına sokar.

Sıralama ifadeleri ve bağlaçlar kıstasına göre, ÜDS sınavında 3 ve KPDS sınavında ise 2 soruda bu öğelerin kullanımı ile soruların uygunluğu, tutarlılığı sağlanmıştır. YDS sınavında herhangi bir bağlantı gösteren ifade yer almamıştır. Buna göre YDS sınavı KPDS ve ÜDS sınavına göre çok daha zor bir sınav olarak görünmektedir.

Cümleler arasındaki yapısal bağlantıyı sağlayan zamir kullanımı ÜDS sınavında 1 ve KPDS sınavında ise 2’dir. YDS sınavında bu sayı 1’dir. Buna göre, YDS sınavı ÜDS ile aynı zorlukta, ama KPDS sınavından daha zordur.

Paragraf yazımında “bütünlük” açısından cümleler arasında kurulması gereken ilişki “controlling idea” ile sağlanır ve bu kavram, cümlelerin birbiriyle konu, bakış açısı ve tutarlılık açısından benzer, bağlantılı ifade ve sözcüklerin yinelenmesi ile gerçekleştirilir. Verilere göre, ÜDS sınavında 1, KPDS sınavında 3 ve YDS sınavında ise 2 soruda yinelenen ifadeler yoluyla “controlling idea” ile bütünlük kurulması sağlanmıştır. **Buna göre, YDS sınavı ÜDS sınavına göre daha kolay KPDS sınavına göre ise daha zor hale getirilmiştir.**

Tablo 19: Karşılıklı Konuşma Sorularının ÜDS, KPDS ve YDS Sınavlarına Göre Karşılaştırılması Karşılaştırma Tablosu

	ÜDS	KPDS	YDS
Simple Sentence Structure (Basit / Temel Cümle Yapısı)	39	37	19
Complex-Compound Sentence Structure (Bileşik / Karmaşık Cümle Yapısı)	16	14	31

Basit cümleler temel ve orta düzey dil bilgisini gerektirirken, bileşik ve karmaşık cümle yapıları hem yapısal, hem sözcük dağarcığı hem de anlamsal açıdan orta üstü ve ileri düzeyde dil bilgisini gerektirir. Buna göre ÜDS, KPDS ve YDS sınavlarının zorluk derecesi karşılaştırılmıştır.

Sınavın basitlik derecesi kullanılan temel cümle sayısı ile doğrudan orantılıdır. ÜDS sınavında “karşılıklı konuşma” soru tipinde kullanılan temel düzey cümle sayısı 39, KPDS sınavında 37 ve YDS sınavında ise 19’dur. Buna göre, YDS sınavı KPDS ve ÜDS sınavlarına göre yaklaşık %50 oranında daha az temel cümle yapısına sahiptir, başka bir ifade ile %100 daha zor bir sentaktik yapı ile oluşturulmuştur.

Sınavın zorluk derecesi de kullanılan bileşik ve karmaşık cümle yapılarıyla doğru orantılıdır. ÜDS sınavında “karşılıklı konuşma” soru tipinde kullanılan bileşik - karmaşık cümle sayısı 16, KPDS sınavında 14 ve YDS sınavında ise 31’dir. Buna göre, YDS sınavı KPDS ve ÜDS sınavlarına göre yaklaşık %200 oranında daha fazla bileşik-karmaşık cümle yapısına sahiptir, başka bir ifade ile %200 daha zor bir sentaktik yapı ile oluşturulmuştur.

Tablo 20:Okuduğunu Anlama Sorularının ÜDS, KPDS ve YDS Sınavlarına Göre Karşılaştırılması

	ÜDS	KPDS	YDS
İpucu(Sözcük)	6	6	8
İpucu (Cümle)	11	4	3
İpucu Yok	4	6	7
Ana Fikir Sorusu	3	4	2
Toplam soru sayısı	24	20	20

Paragraf anlama soruları “skimming” ve “scanning” teknikleri ile ana fikir, ayrıntı, “paraphrase”, “rephrase” ve “restatement” yeteneklerinin sınanmasını içerir. Bu soru tipinde, soru kökünde kullanılan ifadelerin yönlendirici olması gerekir. Kısacası soru kökünü okuyan bir öğrencinin okuduğu metindeki bir ana fikri, bir iddiayı, bir bilgiyi bulup bulmadığı, doğru anlayıp anlamadığı ve bunları farklı bir şekilde ifade edip edemediği ölçülür. Bu yüzden öğrencinin metinde doğru yerleri incelemesi açısından yönlendirilmesi gerekir, aksi durumda öğrenci metni birkaç kez okumak ve her seçenekte geçen yargının doğruluğunu ölçmek için sürekli metne geri dönmek zorundadır. Bu durumda hem ölçülen bilgi ve beceri doğru belirlenmemiş hem de çok fazla süre harcanmış olur ki, bu da sınavın çok zor olduğunun ifadesidir.

Yukarıdaki verilerde, yönlendirme açısından soru kökünde “sözcük”, “cümle” kullanımının olup olmadığına ve sıklığına bakılmış, bunun yanı sıra, soru kökünde ana fikri isteyen soruların sıklığı incelenmiştir.

ÜDS sınavında, sözcük olarak yönlendirici ifade kullanılma sıklığı 6, KPDS sınavında 6 ve YDS sınavında ise 8’dir. Buna göre, YDS diğer sınavlara göre daha kolay bir sınav olarak ortaya çıkmaktadır.

İkinci kıstas soru kökünde yönlendirici olarak cümle kullanım sıklığıdır. Verilere göre, ÜDS sınavında 11, KPDS sınavında 4 ve YDS sınavında ise 3 soruda soru kökünde cümle şeklinde bir yönlendirici kullanılmıştır. Buna göre, YDS sınavı ÜDS sınavına göre çok daha zor ve KPDS sınavına göre ise biraz daha zordur.

ÜDS sınavında ipucu olmayan soru sayısı 4, KPDS sınavında 6 ve YDS sınavında ise 7'dir. Buna göre, YDS ÜDS sınavına göre çok daha zor KPDS sınavına göre biraz daha zordur.

Ana fikri soran soru sayısı ÜDS sınavında 3, KPDS sınavında 4 ve YDS sınavında ise 2'dir. Buna göre, YDS sınavı ÜDS sınavından %50 ve KPDS sınavından ise %100 oranında daha zordur.

TABLO 21: Verilen Durumda Söylenecek Söz Soruları Sorularının ÜDS, KPDS ve YDS Sınavlarına Göre Karşılaştırılması

	KPDS				YDS			
	1	2	3	4	1	2	3	4
Soru kökü uzunluğu	26	18	31	28	31	30	32	34
Seçeneklerdeki toplam sözcük sayısı	110	97	144	117	175	140	162	151

Bu sorularda, süre kullanımı açısından soru kökü ve seçeneklerde kullanılan sözcük sayısı ve bunların cümlelerin karmaşıklığına etkisi incelenmiştir. ÜDS sınavında yer almayan bu soru türünden KPDS ve YDS sınavlarında 4'er soru sorulmuştur.

KPDS sınavında 1. sorunun soru kökü sözcük sayısı 26 ve seçeneklerdeki toplam sözcük sayısı 110, toplam sözcük sayısı ise 136'dır. YDS sınavındaki ilk sorunun soru kökündeki sözcük sayısı 31, seçeneklerdeki toplam sözcük sayısı 175 ve toplam sözcük sayısı ise 206'dır. 2. sorularda ise KPDS sınavında soru kökü sözcük sayısı 18, seçeneklerdeki toplam sözcük sayısı 97 ve toplam sözcük sayısı ise 115'tir. YDS sınavında ise 2. sorunun soru kökündeki sözcük sayısı 30, seçeneklerdeki toplam sözcük sayısı 140 ve toplam sözcük sayısı ise 170'tir. 3. sorularda ise KPDS sınavında soru kökü sözcük sayısı 31, seçeneklerdeki toplam sözcük sayısı 144 ve toplam sözcük sayısı ise 175'tir. YDS sınavında ise 3. sorunun soru kökündeki sözcük sayısı 32, seçeneklerdeki toplam sözcük sayısı 162 ve toplam sözcük sayısı ise 195'tir. 4. sorularda ise KPDS sınavında soru kökü sözcük sayısı 28, seçeneklerdeki toplam sözcük sayısı 117 ve toplam sözcük sayısı ise 145'tir. YDS sınavında ise 4. sorunun soru kökündeki sözcük sayısı 34, seçeneklerdeki toplam sözcük sayısı 151 ve toplam sözcük sayısı ise 185'tir.

Bu verilerden de anlaşılacağı üzere, YDS sınavı KPDS sınavına göre hem soru kökünde kullanılan sözcük sayısı, hem seçeneklerde kullanılan sözcük sayıları itibari ile daha karmaşık ve daha uzun cümlelerden oluşmakta ve bu durum öğrencinin daha üst seviyede bilgiye sahip olmasını gerektirmekte ve sorular daha uzun bir sürede çözülebilmektedir. Sonuç olarak, YDS sınavının bu soru tipi bakımından KPDS sınavından daha zor olduğu anlaşılmaktadır.

VI. SONUÇ

Yapılan ayrıntılı değerlendirmeler neticesinde, 2013 İlkbahar YDS başarı oranının belirgin derecede düşük olduğu görülmektedir. Özellikle 2010 yılından sonra yapılan sınavların zorluk derecesinin giderek artması ve ÜDS ve KPDS gibi hedef kitleleri farklı sınavların birbirine benzer hale getirilerek zorlaştırılması başarı oranının düşüşünde ana nedenler olarak sayılabilir. Ayrıca, sınav zorluğunun nedenleri arasında, sürenin kısa oluşu, birden çok farklı aday grubunun aynı sınava girmesi, değerlendirme yönteminin mutlak olması, sınavın üst düzey dil becerisini ölçecek şekilde ve okuyup anlamadan ziyade üst düzey bilişsel beceriler ve yorum gerektirecek derecede karmaşık çeldiriciler içeren bir sınav olması, seçilen paragraf örneklerinde adayın soruları cevaplamasına yetecek kadar sürenin olmaması ya da örnek paragrafların çok uzun metinlerden seçilmiş olması, geçmiş dönem sınavlarla karşılaştırıldığında başarı oranlarının ciddi derecede düşmüş olması, son yıllarda sınavların giderek daha üst düzey becerileri ölçmeye yönelmesi gibi pek çok neden yer almaktadır.

Komisyonumuz. 2013 YDS İlkbahar Sınavının zor ve başarı oranının geçmiş yıllara göre düşük olduğunu tesbit etmiştir.

Bu nedenle, sınav sisteminin aşağıda öneriler doğrultusunda tekrar gözden geçirilmesinin uygun olacağı kanaatindedir.

VII. ÇÖZÜME DAİR ÖNERİLER

- 1) Üniversitemizde 2013 YDS İlkbahar Sınavına giren çok sayıda akademisyenle yaptığımız görüşmede, bu arkadaşların önceki sınavlara göre 3-5 ve hatta 10 puan daha az aldıkları tespit edilmiştir. İstatistiki değerlendirmelerde, sadece sınavımızı doğrulayan değerleri alıp, desteklemeyen değerleri görmemezlikten gelemeyiz.
- 2) Temelde, sınavın süresi ciddi bir problemdir. 180 dakikaya geri dönülmeli ya da 150 dakikaya uygun soru içeriği ve miktarı yeniden düzenlenmelidir.
- 3) Test edilmesi gereken beceri teknik yetersizlikler nedeniyle şimdilik sadece okuma becerisi olarak kalacak ise, bu noktada çeldiriciler üst düzey bilişsel yorum ve çıkarım becerilerini değil, okuma becerisini test etmelidir. Cevaplar belirsiz olmayıp açık ve net olmalıdır. Seçeneklerde doğruyu yanlıştan ayıracak net ifadeler ya da yapılar bulunmalıdır. Sınavlarda tabii ki çeldiriciler olmalı. Ancak bu çeldiriciler hem çok kuvvetli olmamalı hem de tüm sorulara yayılmamalıdır. Yapılan YDS sınavında olduğu gibi beş doğru içinden en doğrusunun bulunması değil, dört yanlış içinden bir doğrunun seçimi istenmelidir.
- 4) Özünde ölçülmesi gereken dört beceridir. Bu nedenle TOEFL IBT, IELTS, OTE, PTE ya da Versant tarzı bir sınav biçimine ivedilikle geçilmelidir. Pek çok Türk vatandaşı resmi olarak dil biliyor kabul edilmesine karşın; ne dinlediğini anlamakta, ne yazabilmekte ne de konuşup derdini anlatabilmektedir. Bu zafiyette KPDS ve YDS sınavlarının içeriğinin rolü çok büyüktür. Türkiye dil öğretimi konusunda 40'lı sıralardadır ve genel dil seviyesi 37-38 civarındadır. Bu veriler KPDS ve YDS

ortalamalarıyla uyumlu rakamlardır. Bunun değiştirilmesi için dört beceriyi test eden sınavlara geçilmeli ve dil öğretimi ciddiyle ele alınmalıdır.

- 5) Yetkin bir soru hazırlayıcı kadrosu oluşturması ve sürekli hizmet içi eğitime ağırlık verilmesi gerekir. Üniversitelerden ve gerekirse milli eğitim okullarından, dil öğretmenleri, okutmanlar, dilbilimciler yabancı öğretim görevlilerinden oluşan bir **yabancı dil üst danışma ve sınav düzenleme kurulu** oluşturulmalıdır. Kurul **sınav geçerlilik dokümanı** (Sınavın amacı, kullanılan soru maddelerinin sorguladığı beceri alanları, sınava girenler, sınav sonucuna göre işe/okula alım kararı verenler, vb.) hazırlayarak yayınlamalıdır.
- 6) Sınavlar ile ilgili istatistiki analizlerin yapılması ve soru hazırlayıcı ekip ile paylaşılması gereklidir.
- 7) Bu sınav her dalda geçerliliği olan bir sınav olduğu için (başvuru yelpazesi içerisinde; lisans öğrencisi, lisansüstü öğrencisi, araştırma görevlisi, İngilizce öğretmeni, memur, uzmanlık amaçlı tıp doktoru, doçentliğe başvuracak bilim insanı gibi pek çok kesim söz konusudur) formatı amaca hizmet etmelidir. Eğer sınav akademik amaçlı değerlendirilecek ise sınavın uygulanışı genel amaçlı olmayıp akademisyenler için kendi alanlarına özgü konuları içermelidir. Bu amaçla, ya önceki ÜDS sınavlarında olduğu gibi Alana Yönelik sorular sorulmalı ya da Genel Kültür alanından seçilmiş sorular içeren bir sınav oluşturulmalıdır. Diğer taraftan eğer bir sınav genel içerikli yapıyorsa ve tüm sınavlar tek bir sınav çatısı altında toplanıyorsa, ortalamalar sadece öğretim üyeleri ve akademik olarak puanı kullanacaklar açısından değerlendirilmemeli genel ortalama esas alınmalıdır. Katılan adayların %75 başarısız ise; değerlendirme de ona göre yapılmalıdır.(Bağlı değerlendirme)
- 8) Sınavın amacı eleme sınavı değil seviye tespit sınavı olmalıdır. Bu paralelde, hazırlanacak olan sınav, adayın okuma ve anlama becerisini test edecek şekilde düzenlenmelidir.
- 9) Önceki sınavlarda bulunan "uygun düşen ifade" soruları, kişinin dili kullanma becerisini test etmede uygun bir yol olduğundan bu tür sorular yeniden sınav soruları kapsamına alınmalıdır.
- 10) Paragraf soruları çok uzun olmamalıdır.
- 11) Bir diğer husus ise sınavın sadece yılda iki kez yapılmasıdır. YDS sınavı, adaylar için YDS ile denkliği olan ülkemiz dışındaki kurumların düzenlediği sınavlara girmeye mecbur edilmeyecek şekilde 2 ayda bir ya da **yılda en az 4 kez veya daha fazla sayıda yapılmalıdır.**
- 12) TUS VE DUS Sınavlarına girecekler bu haklarını çoğunlukla 3–5 puanla kaybetmektedirler. Bu sınavdan 55 puan alamadıkları için doktora eğitimine başlama imkânı bulamayanlar ile 65 puan alamadıkları için doçentliğe başvuramayacak olanların miktarları karşılaştırılmalıdır. Bu sınavlarda 3–5 puan fazla alamadıkları için doktora ve doçentliğe başvuramayan çok sayıda akademisyen vardı. Bunların 2013 YDS ilkbahar Sınavındaki durumları ile ilgili çözüm yöntemi düşünülmelidir. (Bağlı değerlendirme)